

Analiza stanu gospodarki odpadami komunalnymi
na terenie gminy ŁABOWA
za rok 2016

Spis treści

1. Wstęp	4
1.1. Cel opracowania	4
1.2. Regulacje prawne z zakresu gospodarowania odpadami	4
1.3. Wskaźniki odzysku i recyklingu odpadów przewidziane do osiągnięcia w 2016 roku i w latach następujących	6
1.4. Charakterystyka Sądecko-Gorlickiego regionu gospodarki odpadami i gminy Łabowa	7
1.5. Liczba ludności gminy Łabowa	8
2. Gospodarowanie odpadami komunalnymi na terenie gminy	8
2.1. Stan prawny	8
2.2. Opis istniejącego systemu	10
2.3. Ilość odpadów odebranych z terenu gminy Łabowa	12
2.4. Osiągnięte poziomy recyklingu, przygotowania do ponownego użycia i odzysku innymi metodami oraz ograniczenia masy odpadów komunalnych ulegających biodegradacji przekazywanych do składowania w gminie Łabowa.....	13
3. Analiza finansowo-ekonomiczna funkcjonowania systemu	14
3.1. Przychody z tytułu opłat za gospodarowanie odpadami komunalnymi	14
3.2. Koszty funkcjonowania systemu	14
4. Potrzeby inwestycyjne związane z gospodarowaniem odpadami komunalnymi	15
5. Możliwości przetwarzania zmieszanych odpadów komunalnych, odpadów zielonych oraz pozostałości z sortowania i pozostałości z mechaniczno-biologicznego przetwarzania odpadów komunalnych przeznaczonych do składowania.	15
6. Liczba właścicieli nieruchomości, którzy nie zawarli umowy na odbiór odpadów komunalnych, w imieniu, których gmina powinna podjąć działania na rzecz zorganizowania takiego odbioru	16
7. Wnioski	16

Spis tabel:

Tabela 1. Dopuszczalny poziom masy odpadów komunalnych ulegających biodegradacji przekazywanych do składowania

Tabela 2. Poziomy recyklingu, przygotowania do ponownego użycia i odzysku innymi metodami niektórych frakcji odpadów komunalnych

Tabela 3. Wymagane poziomy odzysku odpadów budowlanych i remontowych

Tabela 4. Ilości odpadów komunalnych odebranych z obszaru gminy Łabowa wg sprawozdania rocznego [Mg]

Tabela 5. Ilość odpadów (wg sprawozdania rocznego) dostarczonych do PSZOK w roku 2016 [Mg]

Spis wykresów:

wykres 1. Ilości odpadów komunalnych odebranych z obszaru gminy Łabowa w 2016 roku [Mg]

wykres 2. Ilość odpadów komunalnych z obszaru gminy Łabowa odebranych w roku 2016 na jednego mieszkańca [kg]

wykres 3. Porównanie ilości poszczególnych rodzajów odpadów dostarczonych do PSZOK w roku 2016

1. Wstęp

Zgodnie z art. 3 ust. 2 pkt. 10 ustawy z dnia 13 września 1996 roku o utrzymaniu czystości i porządku w gminach (Dz.U. 2016 poz. 250) każda gmina została zobowiązana do sporządzenia corocznej analizy stanu gospodarki odpadami, w celu weryfikacji możliwości technicznych i organizacyjnych gminy w zakresie gospodarowania odpadami komunalnymi. Analizę należy sporządzić do 30 kwietnia każdego roku (za rok poprzedni) na podstawie sprawozdań sporządzonych przez podmioty odbierające odpady komunalne od właścicieli nieruchomości, podmioty prowadzące punkty selektywnego zbierania odpadów komunalnych, rocznego sprawozdania z realizacji zadań z zakresu gospodarowania odpadami komunalnymi na terenie gminy oraz innych dostępnych danych.

1.1. Cel opracowania

Niniejszy dokument stanowi roczną analizę stanu gospodarki odpadami komunalnymi na terenie gminy Łabowa sporządzoną w celu weryfikacji możliwości technicznych i organizacyjnych gminy w zakresie gospodarowania odpadami komunalnymi. Analizę sporządzono na podstawie art. 3 ust. 2 pkt. 10 ustawy z dnia 13 września 1996 roku o utrzymaniu czystości i porządku w gminach (Dz.U. 2016 poz. 250) Na podstawie art. 9tb określony został wymagany jej zakres.

Analiza określa:

- a) możliwości przetwarzania zmieszanych odpadów komunalnych, odpadów zielonych oraz pozostałości z sortowania i pozostałości z mechaniczno - biologicznego przetwarzania odpadów komunalnych przeznaczonych do składowania,
- b) potrzeby inwestycyjne związane z gospodarowaniem odpadami komunalnymi,
- c) koszty poniesione w związku z odbieraniem, odzyskiem, recyklingiem i unieszkodliwianiem odpadów komunalnych,
- d) liczbę mieszkańców,
- e) liczbę właścicieli nieruchomości, którzy nie zawarli umowy, o której mowa w art. 6 ust. 1, w imieniu których gmina powinna podjąć działania, o których mowa w art. 6 ust. 6–12,
- f) ilość odpadów komunalnych wytwarzanych na terenie gminy,
- g) ilość zmieszanych odpadów komunalnych, odpadów zielonych oraz pozostałości z sortowania i pozostałości z mechaniczno - biologicznego przetwarzania odpadów komunalnych przeznaczonych do składowania odbieranych z terenu gminy.

1.2. Regulacje prawne z zakresu gospodarowania odpadami

Przy sporządzaniu niniejszej analizy oparto się o przepisy prawne dotyczące gospodarowania odpadami komunalnymi oraz dokumenty o charakterze strategicznym, tj.:

- a) Ustawa z dnia 13 września 1996 roku o utrzymaniu czystości i porządku w gminach (Dz.U. 2016 poz. 250). Ustawa o utrzymaniu czystości i porządku w gminach określa zadania gminy oraz obowiązki właścicieli nieruchomości dotyczące utrzymania czystości i porządku, a także warunki udzielania zezwoleń podmiotom świadczącym usługi w zakresie objętym regulacją ustawy.
- b) Ustawa z dnia 14 grudnia 2012 r. o odpadach (Dz. U. z 2013 r. Nr 21 z późn. zm.). Ustawa o odpadach określa zasady postępowania z odpadami w sposób zapewniający ochronę życia i zdrowia ludzi oraz ochronę środowiska z zasadą zrównoważonego rozwoju, a w szczególności zasady zapobiegania powstawaniu odpadów lub ograniczania ilości odpadów i ich negatywnego oddziaływania na środowisko, a także odzysku lub unieszkodliwiania odpadów.

- c) Ustawa z dnia 27 kwietnia 2001r. Prawo ochrony środowiska (t.j. Dz. U. z 2017 r. poz. 519) Prawna ochrona środowiska wyraża się w regulacji określonych działań, podejmowanych wobec środowiska, a polegających w szczególności na: racjonalnym gospodarowaniu (pozyskiwaniu i wykorzystaniu) zasobów środowiska, czyli jego składników mających znaczenie gospodarcze lub służących do zaspokojenia potrzeb bytowych człowieka; zachowywaniu elementów środowiska w stanie pierwotnym lub możliwie najbardziej do niego zbliżonym (zapobieganie zmianom istniejącego stanu lub przywracanie naruszonego stanu pierwotnego); kształtowaniu środowiska dla uzyskania założonych walorów z punktu widzenia zaspokajania potrzeb człowieka (w tym restaurowanie i uzdrawianie zniszczonych elementów); zapobieganiu wprowadzania zanieczyszczeń, rozumianych jako zjawiska fizyczne, stany, formy substancji i energii o charakterze, ilości czy jakości nienaturalnej dla środowiska, naruszające jego równowagę. Cechami charakterystycznymi prawa ochrony środowiska, traktowanego jako narzędzie polityki środowiskowej jest to, że prawo to ma szeroko rozwinięte podstawy w naukach przyrodniczych, co odróżnia ten zespół norm od innych składników porządku prawnego. Obejmuje rozległy obszar unormowań prawnych, wykraczających poza każdą z dotychczas ustalonych gałęzi prawa, w skład tego systemu norm wchodzi instytucje prawne wywodzące się z różnych gałęzi prawa, według niektórych poglądów wyodrębniające się w nową gałąź. Ustawa z dnia 13 czerwca 2013 r. o gospodarce opakowaniami i odpadami opakowaniowymi (Dz.U. 2016 poz. 1863, z późn. zm.). Ustawa o opakowaniach i odpadach opakowaniowych określa wymagania, jakim muszą odpowiadać opakowania ze względu na zasady ochrony środowiska oraz sposoby postępowania z opakowaniami i odpadami opakowaniowymi, zapewniające ochronę życia i zdrowia ludzi oraz ochronę środowiska, zgodnie z zasadą zrównoważonego rozwoju. Rozporządzenie Ministra Środowiska z dnia 25 maja 2012 r. ws. poziomów ograniczenia masy odpadów komunalnych ulegających biodegradacji przekazywanych do składowania oraz sposobu obliczania poziomu ograniczania masy tych odpadów (Dz. U. z 2012 r. Nr 676). Rozporządzenie określa poziomy ograniczenia masy odpadów komunalnych ulegających biodegradacji przekazanych do składowania, które gmina jest obowiązana osiągnąć w poszczególnych latach oraz sposób obliczania poziomu ograniczania masy tych odpadów. Rozporządzenie określa poziomy recyklingu i przygotowania do ponownego użycia następujących frakcji odpadów komunalnych: papieru, metali, tworzyw sztucznych i szkła, poziomy recyklingu, przygotowania do ponownego użycia i odzysku innymi metodami innych niż niebezpieczne odpadów budowlanych i rozbiórkowych poszczególnych latach do dnia 31 grudnia 2020r., a także sposób obliczania tych poziomów.
- d) Rozporządzenie Ministra Środowiska z dnia 15 maja 2012 r. ws. wzorów sprawozdań o odebranych odpadach komunalnych, odebranych nieczystościach ciekłych oraz realizacji zadań z zakresu gospodarowania odpadami komunalnymi (Dz. U. z 2012 r., Nr 630).
- e) Rozporządzenie Ministra Środowiska z dnia 9 grudnia 2014 r. ws. katalogu odpadów (Dz. U. z 2014 r. poz. 1923).
- f) Plan Gospodarki Odpadami Województwa Małopolskiego „Plan gospodarki odpadami Województwa Małopolskiego” dotyczy odpadów wytworzonych na obszarze województwa oraz przywożonych na jego obszar, w tym odpadów komunalnych, odpadów ulegających biodegradacji, odpadów opakowaniowych i odpadów niebezpiecznych. Dokument wyznacza cele z zakresu gospodarki odpadami obejmujące lata 2012 - 2017 oraz perspektywicznie okres 2018-2023.
- g) Krajowy Plan Gospodarki Odpadami 2014 przyjęty uchwałą nr 217 Rady Ministrów z dnia 24 grudnia 2010 r. (M.P. Nr 101, poz. 1183). Krajowy Plan Gospodarki Odpadami wyznacza szczegółowe kierunki i cele gospodarki odpadami komunalnymi. Zakłada on rozwój selektywnego zbierania odpadów, budowę instalacji do odzysku materiałowego i energetycznego oraz ograniczenie składowania odpadów wyłącznie do odpadów przetworzonych.
- h) Polityka Ekologiczna Państwa w latach 2009-2012 z perspektywą do roku 2016, przyjęta uchwałą Sejmu Rzeczypospolitej Polskiej z dnia 22 maja 2009 r. (M.P. Nr 34, poz. 501).

1.3. Wskaźniki odzysku i recyklingu odpadów przewidziane do osiągnięcia w 2016 roku i w latach następnych

Ograniczenie masy odpadów komunalnych ulegających biodegradacji przekazywanych do składowania

Zgodnie z Rozporządzeniem Ministra Środowiska z dnia 25 maja 2012 r. w sprawie poziomów ograniczenia masy odpadów komunalnych ulegających biodegradacji przekazywanych do składowania oraz sposobu obliczania poziomu ograniczania masy tych odpadów, dopuszczalny poziom masy odpadów komunalnych ulegających biodegradacji przekazywanych do składowania w 2015 roku w stosunku do masy tych odpadów wytworzonych w 1995 r. to 50%.

Tabela 1. *Dopuszczalny poziom masy odpadów komunalnych ulegających biodegradacji przekazywanych do składowania.*

ROK	2016-2017	2018-2019	16 LIPCA 2020
Dopuszczalny poziom masy odpadów komunalnych ulegających biodegradacji przekazywanych do składowania w stosunku do masy tych odpadów wytworzonych w 1995 roku	50	45	35

Zgodnie z Krajowym Planem gospodarki odpadami, do odpadów komunalnych ulegających biodegradacji, zalicza się:

- papier i tekturę,
- odzież i tekstylia z materiałów naturalnych (50%),
- odpady z terenów zielonych,
- odpady kuchenne i ogrodowe,
- drewno (50%),
- odpady wielomateriałowe (40%),
- frakcje drobne < 10 mm (30%).

Przyjmuje się, że w roku odniesienia tj. 1995, ilość odpadów ulegających biodegradacji wytworzonych przez jednego mieszkańca wsi wynosiła 47 kg a przez 1 mieszkańca miasta 155 kg.

Warto zauważyć, że masa odpadów komunalnych ulegających biodegradacji z obszaru danej gminy, przekazanych do składowania, stanowi sumę ilości poszczególnych rodzajów odpadów ulegających biodegradacji przekazanych do składowania, tj. również odpadów komunalnych zmieszanych o kodzie 20 03 01 i pozostałości po ich sortowaniu o kodzie 19 12 12, jeśli przekazane zostały do składowania, oraz odpadów zebranych w sposób selektywny – przy uwzględnieniu procentowego udziału frakcji ulegającej biodegradacji w ogólnej masie tego rodzaju odpadu, określonego w Rozporządzeniu.

Zatem, w celu spełnienia wymogów w zakresie redukcji odpadów komunalnych ulegających biodegradacji kierowanych do składowania, niezbędnym jest prowadzenie selektywnej zbiórki odpadów, w tym odpadów zielonych, i przekazywanie ich do miejsc odzysku (przy czym odpady zielone trafiać powinny do regionalnych i zastępczych instalacji przetwarzania odpadów komunalnych) oraz zagospodarowanie odpadów zielonych we własnym zakresie, między innymi poprzez przydomowe kompostowniki, tj. zgodnie z hierarchią postępowania z odpadami, gdzie odpady w pierwszej kolejności poddaje się przetwarzaniu w miejscu ich powstania, tak, aby tego rodzaju odpady nie trafiły na składowisko w ogólnym strumieniu odpadów komunalnych.

Poziomy recyklingu, przygotowania do ponownego użycia i odzysku innymi metodami niektórych frakcji odpadów komunalnych.

Zgodnie z Rozporządzeniem Ministra Środowiska z dnia 29 maja 2012 r. w sprawie poziomów recyklingu, przygotowania do ponownego użycia i odzysku innymi metodami niektórych frakcji odpadów komunalnych, poziomy te wynoszą w roku 2016 odpowiednio:

- papier, metal, tworzywa sztuczne, szkło – 16%,
- inne niż niebezpieczne odpady budowlane i rozbiórkowe – 40%.

Tabela 2. Poziomy recyklingu, przygotowania do ponownego użycia i odzysku innymi metodami niektórych frakcji odpadów komunalnych

	2016	2017	2018	2019	2020
PAPIER, METAL, TWORZYWA SZTUCZNE, SZKŁO	18	20	30	40	50

Tabela 3. Wymagane poziomy odzysku odpadów budowlanych i poremontowych

	Poziom recyklingu, przygotowania do ponownego użycia i odzysk innymi metodami[%]				
Inne niż niebezpieczne odpady budowlane i rozbiórkowe	2016	2017	2018	2019	2020
	42	45	50	60	70

W przypadku tego rodzaju odpadów, pojawia się jednak problem związany z ich klasyfikacją, w większości mieszczą się one, bowiem w grupie 17, a więc ich odbiór czy transport odbywa się nie tylko przez firmy świadczące usługi w zakresie odbioru odpadów komunalnych, ale również przez inne firmy działające na podstawie odrębnych decyzji. Osiągane wskaźniki są jednak obliczane tylko na podstawie sprawozdań otrzymywanych od firm odbierających od właścicieli nieruchomości odpady komunalne oraz wyników zbiórki w ramach funkcjonowania punktów selektywnego zbierania odpadów komunalnych. Ponadto odpady tego rodzaju pochodzące z drobnych remontów są jeszcze w dalszym ciągu mieszane z odpadami komunalnymi zmieszanyymi, zatem nie zawsze są one wydzielane z ogólnego strumienia odpadów komunalnych.

1.4. Charakterystyka Sądecko-Gorlickiego regionu gospodarki odpadami i gminy Łabowa

Według Planu Gospodarki Odpadami Województwa Małopolskiego gminy wchodzące w skład regionu to: Biecz, Bobowa, Chełmiec, Gorlice – gmina miejska, Gorlice – gmina wiejska, Gródek nad Dunajcem, Grybów - gmina, Grybów -miasto, Kamionka Wielka, Korzenna, Krynica-Zdrój, Laskowa, Lipinki, Łabowa, Łącko, Łososina Dolna, Łużna, Moszczenica, Muszyna, Nawojowa, Nowy Sącz, Piwniczna-Zdrój, Podegrodzie, Ropa, Rytro, Sękowa, Stary Sącz, Uście Gorlickie. Region zamieszkuje ogółem 395 777 osób.

W uchwale z wykonania Planu dla Regionu Sądecko-Gorlickiego wymienione zostały instalacje do przetwarzania zmieszanych odpadów komunalnych:

Instalacje regionalne:

Regionalna instalacja mechaniczno-biologicznego przetwarzania odpadów komunalnych w Nowym Sączu, ul. Tarnowska 120.

Instalacje przewidziane do zastępczej obsługi regionu do czasu uruchomienia regionalnych instalacji do przetwarzania odpadów komunalnych, w przypadku gdy znajdująca się w nich instalacja uległa awarii lub nie może przyjmować odpadów z innych przyczyn:

Sortownia zmieszanych odpadów komunalnych w Gorlicach, ul. Chopina,

Zakład Zagospodarowania Odpadów w Tylmanowej, Osiedle Rzeka 419,

Zakład Utylizacji Odpadów w Nowym Targu, ul. Jana Pawła II 115,

Zakład Zagospodarowania Odpadów w Myślenicach, ul. Kornela Ujejskiego 341.

Gmina Łabowa znajduje się w południowo-wschodniej części Polski na terenie województwa małopolskiego. Stanowi jedną z 17 gmin powiatu nowosądeckiego. Pod względem fizyczno-geograficznym obszar gminy leży w obrębie Karpat Zewnętrznych (Zachodnich), w mezoregionie Beskidu Sądeckiego i Beskidu Niskiego. Morfologicznie - obszar gminy leży w granicznej strefie Beskidu Sądeckiego, czyli pasma Jaworzyny Krynickiej i jego poprzecznych grzbietów opadających ku dolinie rzeki Kamienicy Nawojowskiej oraz północno- zachodniej części Beskidu Niskiego z fragmentami Pogórza Nawojowskiego utworzonymi przez pasmo Margonia (742 m n.p.m.) i Czetszli (871 m n..p.m.).

Część obszaru gminy Łabowa tj. ok. 6943 ha, co stanowi 49,9% powierzchni ogólnej, położona jest na obszarze Popradzkiego Parku Krajobrazowego, a ok. 2520 ha tj. 21,2% na obszarze jego otuliny. Granice gminy są przeważnie naturalne i przebiegają w większości wzdłuż grzbietów górskich. Północna i południowa granica gminy opiera się na grzbietach pasma Margonia - Czerszli oraz pasma Jaworzyny Krynickiej. Wschodnia granica biegnie wzdłuż wododziałowego garbu, łączącego te pasma z lokalnym obniżeniem w rejonie węzła drogowego na Krzyżówce. Zachodnia granica przecina szczyty Góry Sokołowskiej i Wielkiego Gronia.

1.5. Liczba ludności gminy Łabowa

Wg danych z ewidencji ludności teren gminy Łabowa zamieszkuje 5770 osób, w tym w zabudowie jednorodzinnej 5735.

Ilość gospodarstw domowych/właścicieli nieruchomości:

zabudowa jednorodzinna 410

: Wspólnoty mieszkaniowe 1

nieruchomości na których sezonowo zamieszkują mieszkańcy: 37

2. Gospodarowanie odpadami komunalnymi na terenie gminy

2.1. Stan prawny

W myśl ustawy o odpadach, odpady komunalne zostały zdefiniowane jako odpady powstające w gospodarstwach domowych, z wyłączeniem pojazdów wycofanych z eksploatacji, a także odpady niezawierające odpadów niebezpiecznych pochodzące od innych wytwórców odpadów, które ze względu na swój charakter lub skład są podobne do odpadów powstających w gospodarstwach domowych. W nowym tekście tej ustawy z końca 2012 r. dodaje się ponadto, że zmieszane odpady komunalne pozostają zmieszonymi odpadami komunalnymi, nawet, jeżeli zostały poddane czynności przetwarzania odpadów, która nie zmieniła w sposób znaczący ich właściwości. Odpady komunalne powstają głównie w gospodarstwach domowych, ale również na terenach nieruchomości niezamieszkałych, jak: obiekty użyteczności publicznej (szkoły, przedszkola), infrastruktury (handel, obiekty turystyczne, usługi) oraz świetlice gminne, cmentarz, boiska sportowe, parkingi, przystanki.

Model gospodarowania odpadami wprowadzony nowelizacją ustawy o utrzymaniu czystości i porządku w gminach, zrodził wiele problemów zarówno natury prawnej jak i faktycznej. Skutkiem wejścia w życie nowego systemu jest przejęcie przez gminy odpowiedzialności za gospodarowanie odpadami, powstającymi na ich terenie. Jednak próby realizacji założeń ustawodawcy, na podstawie często niespójnej i nieprecyzyjnej ustawy, sprowadzają się niejednokrotnie do balansowania przez samorządy pomiędzy własnym interesem, a oczekiwaniami pozostałych uczestników systemu, w oparciu o rachunek ekonomiczny.

Bezspornie, stary system gospodarowania odpadami pozostawał archaiczny w stosunku do zobowiązań przyjętych przez Polskę wskutek akcesji do Unii Europejskiej. W szczególności wymagania te dotyczyły uporządkowania gospodarki odpadami: budowy i utrzymania niezbędnej infrastruktury technicznej, zapewniającej odzyskiwanie bądź unieszkodliwianie odpadów, zapewnienia warunków ograniczenia masy odpadów komunalnych ulegających biodegradacji kierowanych do składowania w kolejnych odstępach czasowych oraz stopniowego zwiększenia pozyskiwania surowców wtórnych. We wskazanym zakresie, stary system gospodarowania odpadami nie przynosił pożądanych efektów, jak i nie pozostawiał możliwości jego ewolucji. Zdecydowano się zatem całkowicie przemodelować organizację gospodarowania odpadami w gminach, przenosząc odpowiedzialność za odbieranie i zagospodarowanie odpadów na samorządy.

Podstawową zmianą w stosunku do starego systemu jest obligatoryjne przejęcie przez gminy obowiązków właścicieli nieruchomości w zakresie gospodarowania odpadami. Wprowadzony nowelą z 1 lipca 2011 r. model gospodarowania odpadami ma służyć przede wszystkim:

uszczelnieniu systemu tak, aby obejmował on wszystkich „wytwórców” ieci na terenie danej jednostki samorządu terytorialnego,

- selektywnemu zbieraniu odpadów „u źródła” tj. wstępnej segregacji śmieci przez podmioty, które je wytwarzają,
- zmniejszeniu masy odpadów komunalnych ulegających biodegradacji kierowanych do składowania, a także ogólnej ilości odpadów,
- dążeniu do całkowitego wyeliminowania nielegalnych składowisk odpadów,
- zapewnieniu budowy i utrzymania niezbędnej infrastruktury technicznej, czyli instalacji służących odzyskiwaniu oraz unieszkodliwianiu odpadów komunalnych w inny sposób aniżeli ich składowanie na tzw. wysypiskach,
- właściwemu nadzorowi nad postępowaniem z odpadami komunalnymi, zarówno na etapie ich powstawania, jak i dalszego procesu dokonywanego przez przedsiębiorców prowadzących działalność w zakresie odbierania odpadów komunalnych,
- zmniejszeniu zagrożeń dla środowiska, powstających w skutek transportu odpadów z miejsc ich wytwarzania do punktu odzyskiwania bądź unieszkodliwiania, dzięki podziałowi województw na regiony gospodarki odpadami. Zgodnie z art. 6r ust. 2 ustawy o utrzymaniu czystości i porządku w gminach obecnie obowiązujący model gospodarowania odpadami komunalnymi obejmuje:
 - odbieranie, transport, zbieranie, odzysk i unieszkodliwianie odpadów komunalnych,
 - tworzenie i utrzymanie punktów selektywnego zbierania odpadów komunalnych,
 - obsługę administracyjną systemu.
 - edukację ekologiczną w zakresie prawidłowego postępowania z odpadami komunalnymi

Z uwagi na przemodelowanie całego systemu odbioru odpadów komunalnych, jednym z najważniejszych działań samorządów, niezbędnych do budowy nowej struktury było oszacowanie całkowitej ilości odpadów, które będą powstawać na terenie danej gminy. Czynność ta była niezbędna do analizy potrzeb inwestycyjnych w zakresie budowy infrastruktury oraz wyliczenia opłaty pobieranej od mieszkańców.

Kolejnym ważnym wskaźnikiem dla funkcjonowania nowego systemu jest zadeklarowanie rzeczywistej liczby mieszkańców zamieszkujących daną nieruchomość z uwagi na wnoszone opłaty za gospodarowanie odpadami. W gminie Łabowa opłata naliczana była od osoby.

W gminie Łabowa obowiązują następujące uchwały dotyczące gospodarowania odpadami komunalnymi:

- UCHWAŁA ~~XXII~~/196/16 Rady Gminy Łabowa z dnia 29 grudnia 2016 roku w sprawie wysokości stawki opłaty za gospodarowanie odpadami komunalnymi
- Uchwała ~~NR~~ XXVIII/209/2013 Rady Gminy Łabowa z dnia 21 lutego 2013 roku w sprawie wyboru metody ustalenia opłaty za gospodarowania odpadami komunalnymi od właścicieli nieruchomości położonych na terenie Gminy Łabowa
- Uchwała ~~NR~~ XXIV/159/16 Rady Gminy Łabowa z dnia 26 sierpnia 2016 roku w sprawie terminu, częstotliwości i trybu uiszczania opłaty za gospodarowanie odpadami komunalnymi
- Uchwała ~~NR~~ XXV/164/16 Rady Gminy Łabowa z dnia 9 września 2016 roku w sprawie szczegółowego sposobu i zakresu świadczenia usług w zakresie odbierania odpadów od właścicieli nieruchomości i zagospodarowania tych odpadów
- Uchwała ~~NR~~ XXIV/161/16 Rady Gminy Łabowa z dnia 26 sierpnia 2016 roku w sprawie wzoru deklaracji o wysokości opłaty za gospodarowanie odpadami komunalnymi

2.2. Opis istniejącego systemu

Od 1 lipca 2013 gmina Łabowa wprowadziła nowy system gospodarowania odpadami komunalnymi obejmując nim właścicieli nieruchomości na których zamieszkują mieszkańcy. Odpady od właścicieli nieruchomości odbierane są w następujący sposób i z następującą częstotliwością:

Zmieszane odpady komunalne – raz w miesiącu

Odpady zebrane selektywnie – raz w miesiącu.

Odpady zbierane selektywnie gromadzone są w rozbiu na:

- Szkło
- Papier
- Tworzywa sztuczne i metale
- Odpady biodegradowalne
- Odpady wielomateriałowe
- Odpady biodegradowalne

W wyniku zorganizowanego przetargu w 2016 roku odbiorem i zagospodarowaniem odpadów komunalnych odebranych z terenu Gminy Łabowa zajmowały się

Odpadami selektywnymi firma Surpap S.C. ul. Wyspiańskiego 3; 33-300 Nowy Sącz

Odpadami komunalnymi niesegregowanymi Usługi Transportowe i Komunalne Marek Szpila Wilczyska 64; 38-350 Bobowa.

Zmieszane odpady komunalne z terenu gminy były kierowane do instalacji były kierowane do Regionalnej Instalacji mechaniczno-biologicznego przetwarzania odpadów komunalnych w Nowym Sączu, ul. Tarnowska 120, oraz P.U.K. „EMPOL” Sp. z o. o. 34-451 Tylmanowa, Os. Rzeka 133 ZZO 38-300 Gorlice Ul. Przemysłowa 7 gdzie podlegały dalszemu zagospodarowaniu.

W Rejestrze działalności regulowanej w zakresie odbierania odpadów komunalnych prowadzonym przez gminę znajdują się następujące podmioty:

EKEnergia Sp. z o.o. ul. Króla Augusta 38; 35-210 Rzeszów

Sita Małopolska Sp. z o.o. ul. Kosiarzy 5A; 30-731 Kraków

SURPAP S.C. ul. Wyspiańskiego 3; 33-300 Nowy Sącz

FUH „Dimarco” Marek Strzelec 3861 Iwkowa 482

NOVA Sp. z o. o. ul. Świądeckich 14; 33-300 Nowy Sącz

Usługi Transportowe i Komunalne Marek Szpila ul. Wilczyska 64; 38-350 Bobowa

Przedsiębiorstwo Usług Komunalnych „EMPOL” Sp. z o. o. os. Rzeka 133; 34-451 Tylmanowa

Usługi Transportowe Starzyk Łukasz ul. Wypoczynkowa 13; 33-112 Tarnowiec

Kompostech Sp. z o.o. ul. Wiklinowa 4a; 33-300 Nowy Sącz

Tabela 4. Ilości odpadów komunalnych odebranych z obszaru gminy Łabowa wg sprawozdania rocznego [Mg]

KOD ODPADU	RODZAJ ODPADU	MASA [Mg] W 2016 ROKU
15 01 01	opakowania z papieru i tektury	1,3
15 01 02	opakowania z tworzyw sztucznych	182,502
15 01 07	opakowania ze szkła	131,197
20 01 02	Szkło	0,4
20 01 39	Tworzywa sztuczne	0,15

20 02 03	inne odpady nie ulegające biodegradacji	6,18
15 01 04	Opakowania z metali	1,23
20 01 01	Papier i tektura	1,3
17 01 07	Zmieszane odpady z betonu, gruzu ceglanego, odpadowych materiałów ceramicznych i elementów wyposażenia inne niż wymienione w 17 01 06	6,1
20 03 07	Odpady wielkogabarytowe	12,58
20 03 01	niesegregowane odpady komunalne	206,85
RAZEM		549,789

Opłaty za odbiór odpadów w 2016 roku przedstawiały się w sposób następujący:

Gmina wprowadziła opłaty w wysokości 7 zł/miesiąc/osobę za odpady zbierane w sposób selektywny oraz 14 zł/miesiąc/osobę za odpady zbierane w sposób nieselektywny.

Opłatę uiszcza się w okresie kwartalnym w terminach do:

- 15 marca za I kwarta
- 15 maja za II kwarta
- 15 wrzesień za III kwarta
- 15 listopad za IV kwarta

Dla nieruchomości zamieszkałych sezonowo 86 zł w przypadku zbierania selektywnego, 172 zł w przypadku zbierania nieselektywnego.

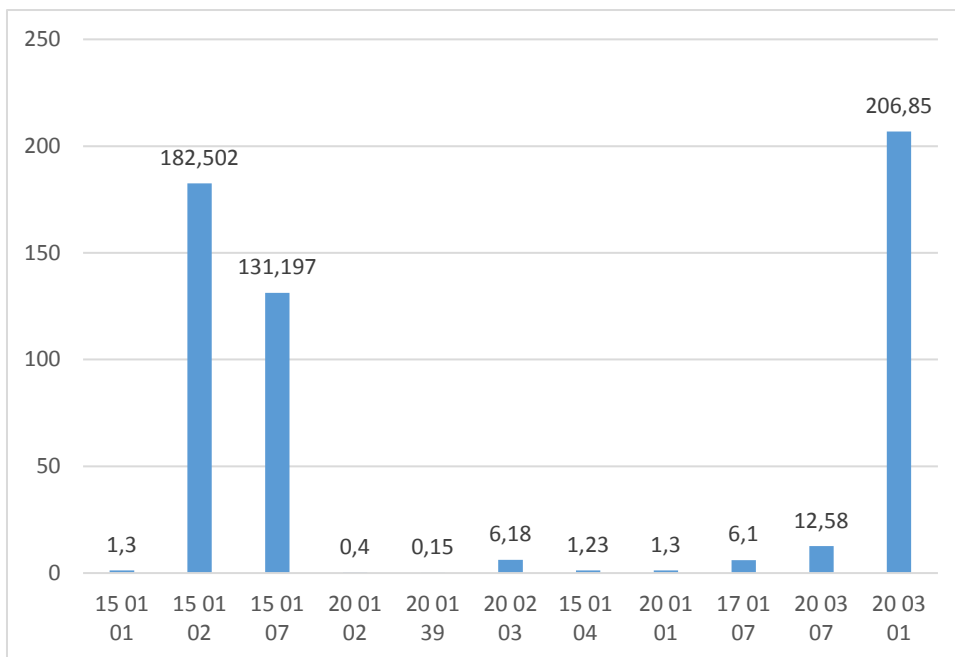
Na dzień 31.12.2016 r. złożonych zostało 1224 deklaracji. Ilość mieszkańców wynikająca ze złożonych deklaracji wynosi 5001.

Nieruchomości zamieszkałe sezonowo – 37 deklaracje

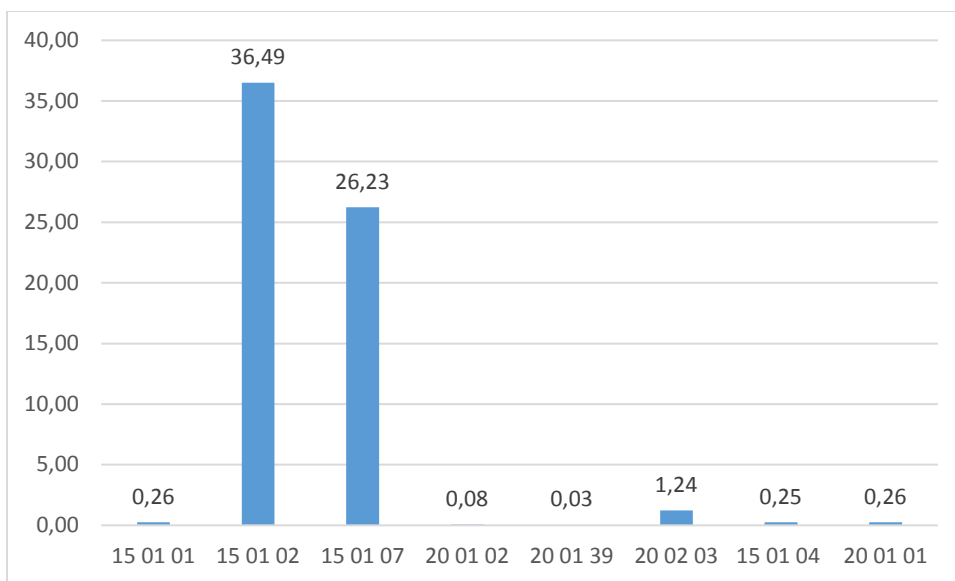
2.3. Ilość odpadów odebranych z terenu gminy Łabowa

Ilości odpadów komunalnych zostały ustalone wg sprawozdań podmiotów odbierających odpady komunalne oraz według rocznego sprawozdania Wójta z realizacji zadań z zakresu gospodarki odpadami komunalnymi za 2016 rok .

wykr. 1. Ilości odpadów komunalnych odebranych z obszaru gminy Łabowa w 2016 roku [Mg]



wykras 2. Ilość odpadów komunalnych z obszaru gminy Łabowa odebranych w roku 2016 na jednego mieszkańca [kg]



W gminie, przy oczyszczalni ścieków w Maciejowej został zorganizowany PSZOK - Punkt Selektywnej Zbiórki Odpadów komunalnych. PSZOK otwarty jest we środy w godz. od 11:00 – 17:00. W zamian za uiszczoną przez właścicieli nieruchomości opłatę za gospodarowanie odpadami komunalnymi właściciele nieruchomości do punktu selektywnej zbiórki mogą dostarczyć:

- Odpady surowcowe (tj. makulatura, szkło, tworzywa, metale),
- Odpady zielone,
- Inne odpady ulegające biodegradacji
- Gruz budowlany
- Odpady wielkogabarytowe
- Zużyty sprzęt elektryczny i elektroniczny,
- Baterie i akumulatory,
- Chemikalia
- Przeteterminowane leki,

- Świetlówki,
- Zużyte opony,
- Popioły paleniskowe.

Tabela 5. Ilość odpadów (wg sprawozdania rocznego) dostarczonych do PSZOK w roku 2016 [Mg]

KOD ODPADU	RODZAJ ODPADU	MASA [Mg]
17 01 07	Zmieszane odpady z betonu, gruzu ceglanego, odpadowych materiałów ceramicznych i elementów wyposażenia inne niż wymienione w 17 01 06	6,1
20 01 23*	Urządzenia zawierające freony	0,424
20 01 36	Zużyte urządzenia elektryczne i elektroniczne inne niż wymienione w 20 01 21, 20 01 23 i 20 01 35	0,188
16 02 16	Elementy usunięte z zużytych urządzeń inne niż wymienione w 16 02 15	0,004
16 02 13*	Zużyte urządzenia inne niż wymienione w 16 02 09 do 16 02 12	0,015
16 02 14	Zużyte urządzenia inne niż wymienione w 16 02 09 do 16 02 13	0,061
20 03 07	odpady wielkogabarytowe	12,58
RAZEM		19,372

Średnia ilość zebranych odpadów komunalnych wszystkich grup na osobę w roku 2016 wyniosła 114 kg i jest niższa od średniej ilości wytworzonych odpadów w województwie małopolskim podawanej corocznie przez Główny Urząd Statystyczny która dla wyliczeń w 2015 roku wynosi 227 kg.

2.4. Osiągnięte poziomy recyklingu, przygotowania do ponownego użycia i odzysku innymi metodami oraz ograniczenia masy odpadów komunalnych ulegających biodegradacji przekazywanych do składowania w gminie Łabowa

Poziom ograniczenia masy odpadów komunalnych ulegających biodegradacji przekazywanych do składowania

Poziom dopuszczalny - 45 %

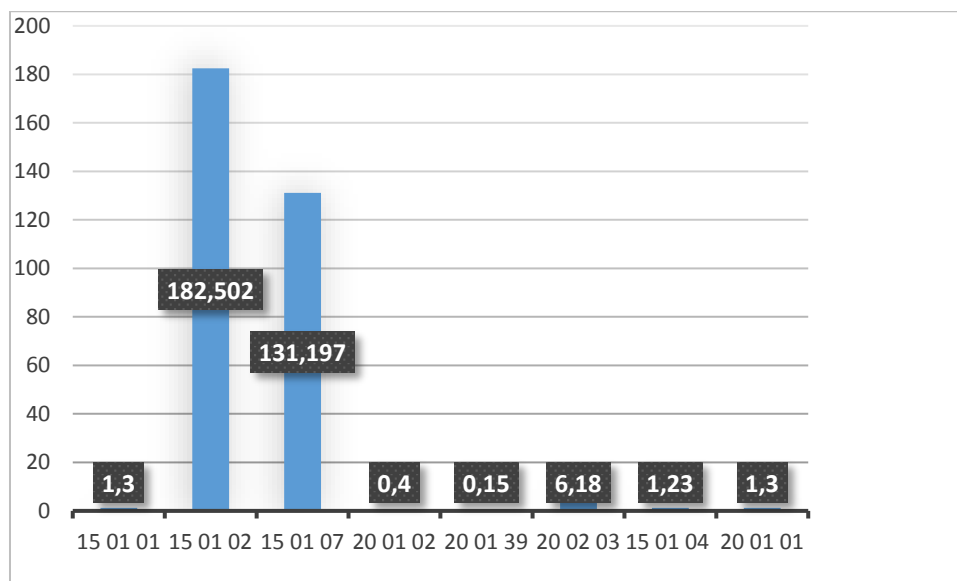
Poziom osiągnięty – 0%

Poziom recyklingu i przygotowania do ponownego użycia papieru, metali, tworzyw sztucznych i szkła:

Poziom wymagany - 18 %

Poziom osiągnięty – 100%

wykras 3. Ilość [Mg] oraz udział [%] poszczególnych frakcji materiałowych w odpadach przekazanych do recyklingu i przygotowania do ponownego użycia



Poziom recyklingu, przygotowania i odzysku innymi metodami innych niż niebezpieczne odpadów budowlanych i rozbiórkowych:

Poziom wymagany - 44 %

Poziom osiągnięty – 100%

3. Analiza finansowo-ekonomiczna funkcjonowania systemu

Gmina Łabowa systemem zbiórki odpadów komunalnych objęła nieruchomości na których zamieszkują mieszkańcy. W 2016 roku odbiorem odpadów komunalnych odebranych z terenu gminy łabowa zajmowały się firmy:

Odpady Segregowane – SURPAP S.C. Przedsiębiorstwo Obrotu Surowcami Wtórnymi, ul Wyspiańskiego 3 33-300 Nowy Sącz.

Odpady niesegregowane – usługi transportowe i komunalne Marek Szpila, Wilczyńska 64 38-350 Bobowa.

3.1. Przychody z tytułu opłat za gospodarowanie odpadami komunalnymi

Należności w roku 2016 wynosiły 406 307,74 zł. Wpływy na koniec 2016 roku wyniosły 423 163,01 zł. Zaległości w tym okresie wyniosły 51 371,89 zł. Na koniec roku odnotowano również nadpłatę w wysokości 1061,35 zł.

W roku 2016 prowadzono postępowania windykacyjne. Wystawiono tytuły wykonawcze na kwotę 8 141 zł

3.2. Koszty funkcjonowania systemu

1) Koszty odbioru i zagospodarowania odpadów – 410 101,88 zł

2) Zakup worków do segregacji śmieci – 22 465,14 zł

3) Koszty administracyjne (wynagrodzenia pracowników, ubezpieczenie, składki na Fundusz Pracy, PFRON, ZFŚS) – 47 795,60 zł

4) pozostałe koszty – 517,54 zł

ŁĄCZNIE – 480 879,62 zł

Łączny koszt funkcjonowania systemu gospodarki odpadami komunalnymi jest wyższy niż należności z tytułu opłat za gospodarowanie odpadami komunalnymi o 57716,61 zł. Obecne stawki nie pozwalają na bilansowanie się systemu gospodarki odpadami. Należy rozważyć podniesienie opłat. Koszty funkcjonowania systemu w przeliczeniu na jednego mieszkańca wyniosły 8 zł/mieszkaniec/miesiąc.

4. Potrzeby inwestycyjne związane z gospodarowaniem odpadami komunalnymi

W roku 2016 gmina nie miała potrzeb inwestycyjnych związanych z gospodarowaniem odpadami komunalnymi.

5. Możliwości przetwarzania zmieszanych odpadów komunalnych, odpadów zielonych oraz pozostałości z sortowania i pozostałości z mechaniczno-biologicznego przetwarzania odpadów komunalnych przeznaczonych do składowania.

Zgodnie z art. 9e ust. 1 pkt 2 ustawy z dnia 13 września 1996 r. o utrzymaniu czystości i porządku w gminach, podmiot odbierający odpady komunalne do właścicieli nieruchomości obowiązany jest do przekazywania odebranych odpadów komunalnych zmieszanych, odpadów zielonych oraz pozostałości z sortowania odpadów komunalnych, przeznaczonych do składowania, wyłącznie do regionalnych instalacji do przekształcania odpadów komunalnych (tj. spełniających wymogi art. 35 ust. 6 ustawy o odpadach). Zgodnie z zasadą bliskości z art. 20 ust. 7 ustawy z dnia 14 grudnia 2012 r. o odpadach, nakazuje się również, aby odpady komunalne zmieszane, pozostałości z sortowania odpadów komunalnych oraz pozostałości z procesu mechaniczno-biologicznego przetwarzania odpadów komunalnych, o ile są przeznaczone do składowania, a także odpady zielone, były przetwarzane na terenie regionu gospodarki odpadami komunalnymi, na którym zostały wytworzone

W uchwale z wykonania Planu dla Regionu Sądecko-Gorlickiego wymienione zostały instalacje do przetwarzania zmieszanych odpadów komunalnych:

Instalacje regionalne:

Regionalna instalacja mechaniczno-biologicznego przetwarzania odpadów komunalnych w Nowym Sączu, ul. Tarnowska 120.

Instalacje przewidziane do zastępczej obsługi regionu do czasu uruchomienia regionalnych instalacji do przetwarzania odpadów komunalnych, w przypadku gdy znajdująca się w nich instalacja uległa awarii lub nie może przyjmować odpadów z innych przyczyn:

Sortownia zmieszanych odpadów komunalnych w Gorlicach, ul. Chopina,

Zakład Zagospodarowania Odpadów w Tylmanowej, Osiedle Rzeka 419,

Zakład Utylizacji Odpadów w Nowym Targu, ul. Jana Pawła II 115,

Zakład Zagospodarowania Odpadów w Myślenicach, ul. Kornela Ujejskiego 341

W regionie Sądecko-Gorlickim funkcjonuje regionalna instalacja do przetwarzania selektywnie zebranych odpadów zielonych i innych bioodpadów. Jest to kompostownia odpadów zielonych i organicznych w Nowym Sączu Sp. z o.o. Przepustowość kompostowni wynosi 26 000 Mg/rok. Instalacje do składowania odpadów powstających w procesie mechaniczno-biologicznego przetwarzania zmieszanych odpadów komunalnych oraz pozostałości z sortowania odpadów komunalnych przeznaczone do składowania:

Instalacje regionalne:

Składowisko odpadów innych niż niebezpieczne i obojętne w Nowym Sączu, ul. Tarnowska 120.

Składowisko odpadów innych niż niebezpieczne i obojętne w Starym Sączu.

Instalacje przewidziane do zastępczej obsługi regionu do czasu uruchomienia regionalnych instalacji do przetwarzania odpadów komunalnych, w przypadku gdy znajdująca się w nich instalacja uległa awarii lub nie może przyjmować odpadów z innych przyczyn:

Składowisko odpadów innych niż niebezpieczne i obojętne w Bieczu,

Składowisko odpadów innych niż niebezpieczne i obojętne w Białej Niżnej.

Nie stwierdza się zagrożenia dotyczącego braku możliwości przetwarzania zmieszanych odpadów komunalnych, odpadów zielonych oraz pozostałości z sortowania i pozostałości z mechaniczno-biologicznego przetwarzania odpadów komunalnych przeznaczonych do składowania.

6. Liczba właścicieli nieruchomości, którzy nie zawarli umowy na odbiór odpadów komunalnych, w imieniu, których gmina powinna podjąć działania na rzecz zorganizowania takiego odbioru

Nie stwierdzono konieczności podjęcia takich działań. Jeżeli zaistnieje taka konieczność Wójt, burmistrz, prezydent miasta wydaje z urzędu decyzję, w której ustala:

1. obowiązek uiszczania opłat za odbieranie odpadów komunalnych lub opróżnianie zbiorników bezodpływowych
2. wysokość opłat wyliczonych z zastosowaniem stawek określonych przez gminę
3. terminy uiszczania opłat
4. sposób i terminy udostępniania pojemników lub zbiorników w celu ich opróżnienia.

7. Wnioski

a) Gmina Łabowa w ustawowym terminie wdrożyła nowy system gospodarowania odpadami komunalnymi, obejmując nim nieruchomości, na których zamieszkują mieszkańcy oraz nieruchomości niezamieszkałe.

b) Podczas przeprowadzania analizy nie stwierdzono potrzeb inwestycyjnych.

c) W 2016 roku gmina ograniczyła masę odpadów komunalnych ulegających biodegradacji przekazywanych do składowania do 0 % w stosunku do masy tych odpadów składowanych w 1995 roku przy dopuszczalnym poziomie dla 2016 roku wynoszącym 45%.

d) W 2016 roku gmina osiągnęła poziom recyklingu i przygotowania do ponownego użycia papieru, metali, tworzyw sztucznych i szkła w wysokości 100 % przy minimalnym poziomie dla 2016 roku 18%.

Poziom recyklingu i przygotowania do ponownego użycia papieru, metali, tworzyw sztucznych i szkła osiągnięty poziom w 2016 roku spełnił wymagania dla poziomu z roku 2020.

e) W 2016 roku gmina osiągnęła poziom recyklingu, przygotowania i odzysku innymi metodami innych niż niebezpieczne odpadów budowlanych i rozbiórkowych w wysokości 100% przy dopuszczalnym poziomie 42%.

f) Poziom ograniczenia masy odpadów komunalnych ulegających biodegradacji przekazywanych do składowania w 2016 roku spełnił wymagania dla poziomu z roku 2020.

g) Gmina Łabowa prowadziła akcje edukacji ekologicznej. Były to:

- konkurs 'póznajemy parki krajobrazowe polski',
- konkurs i akcja edukacyjna dla gimnazjum

h) Ilość zebranych odpadów komunalnych wszystkich grup na osobę w roku 2016 wyniosła 114 kg i jest niższa od średniej ilości wytworzonych odpadów w województwie małopolskim podawanej corocznie przez Główny Urząd Statystyczny która dla wyliczeń w 2015 roku wynosi 227 kg.

i) Zaległości z tytułu opłaty za gospodarowanie odpadami na koniec 2016 roku wyniosły 51 371,89 zł.

W roku 2016 prowadzono postępowania windykacyjne. Było to 197 upomnienia, tytuły wykonawcze – 19 szt.

j) Łączny koszt funkcjonowania systemu gospodarki odpadami komunalnymi jest wyższy niż należności z tytułu opłat za gospodarowanie odpadami komunalnymi o 57716,61 zł. Obecne stawki nie pozwalają na bilansowanie się systemu gospodarki odpadami. Należy rozważyć działania w zakresie:

- kontroli w zakresie rzetelności składanych deklaracji
- podniesienia stawki za gospodarowanie odpadami komunalnymi.
- Kontroli przedsiębiorców